



Praha - Řepy

Výroční zpráva 2010

Březen 2011

Obsah:

- 1. Úvodní slovo**
- 2. Vznik, charakteristika a poslání organizace**
- 3. Poskytované služby v rámci hlavní činnosti**
 - 3.1. Sociální úsek**
 - 3.1.1 Pečovatelská služba**
 - 3.1.2. Odborné sociální poradenství**
 - 3.1.2.1. Sociálně právní poradenství**
 - 3.1.2.2. AT poradna s AT linkou**
 - 3.1.2.3. Speciálně pedagogická poradna, logopedie**
 - 3.1.2.4. Psychologická poradna**
 - 3.1.3. Nízkoprahové zařízení pro děti a mládež „Klub 17“**
 - 3.2. Služby navazující na sociální služby - Kluby seniorů**
 - 3.3. Zdravotní úsek**
 - 3.3.1. Domácí zdravotní péče**
 - 3.3.2. Rehabilitace**
- 4. Poskytované služby v rámci doplňkové činnosti**
- 5. Hospodaření**
- 6. Výhled do budoucnosti**

1. ÚVODNÍ SLOVO

Vážení,

dovoluji si Vám předložit výroční zprávu Centra sociálně zdravotních služeb za rok 2010. V tomto roce jsme se podobně jako loni zaměřili především na kvalitu poskytovaných sociálních a zdravotních služeb tak, abychom splňovali všechny požadavky uvedené ve „Standardech kvality sociálních služeb“ vydaných Ministerstvem práce a sociálních věcí.

Naše Centrum sociálně zdravotních služeb je zapojeno do projektu ministerstva práce a sociálních věcí v oblasti budování komunitních a podpůrných center. Jako jedno z mála zařízení sociálních služeb splnilo kritéria a můžeme ověřovat model dlouhodobé péče.

V současné době jsme připraveni připravit pro potřebné občany naší městské části komfortní sociálně zdravotní služby tak, aby tito lidé mohli zůstat ve svém přirozeném domácím prostředí. Podařilo se nám získat od Ministerstva práce a sociálních věcí dotace, které tvoří až 25 % našeho rozpočtu.

V roce 2010 stále pokračovala naše dobrá spolupráce s kluby seniorů a zdravotně postižených na Praze 17. Kládeme důraz na preventivní charakter v oblasti sociální práce, snažíme se vytvářet podmínky proto, aby naši senioři a zdravotně znevýhodnění spoluobčané se mohli aktivně zúčastnit společenského a kulturního života na území městské části Praha 17.

Na závěr bych chtěl poděkovat svým spolupracovníkům za vytrvalost, spolehlivost i trpělivost, klientům za důvěru a náklonnost, našim dárcům za velkorysost, a především vedení Městské části Praha 17 za velkou podporu a doufám, že spolupráce bude dále úspěšně pokračovat.

PhDr. Jindřich Kadlec
ředitel CSZS



2. VZNIK, CHARAKTERISTIKA A POSLÁNÍ ORGANIZACE

Centrum sociálně zdravotních služeb bylo založeno 1.1. 1998 jako samostatná příspěvková organizace zastupitelstvem městské části Praha - Řepy usnesením č. 3/32 ze dne 17.11. 1997 podle § 8 odst. 2 písmeno c zákona č. 90/1993 Sb., O hlavním městě Praze a podle § 31 zákona č. 576/90 Sb., O pravidlech hospodaření s rozpočtovými prostředky České republiky a obcí v České republice.

Centrum sociálně zdravotních služeb bylo zřízeno k zabezpečení péče v oblasti sociální a zdravotní pro obyvatele městské části Praha - Řepy a dle dohody pro jiné. Ve své hlavní činnosti se zaměřuje na poskytování služeb sociálního charakteru a komplexní domácí zdravotní péči, dále vykonává doplňkovou činnost ve smyslu zákona č. 250/ 2000 Sb., O rozpočtových pravidlech územních rozpočtů v platném znění.

3. POSKYTOVANÉ SLUŽBY V RÁMCI HLAVNÍ ČINNOSTI

3.1. Sociální úsek

Sociální služby jsou poskytovány dle zákona č. 108/2006 Sb., O sociálních službách, vyhlášky č. 505/2006 Sb. a principy standardů kvality sociálních služeb. V rámci sociálních služeb se zaměřujeme jak na péči o starší, osamělé a zdravotně postižené spoluobčany v jejich domovech, aby tito lidé mohli co nejdéle žít ve svém prostředí, tak na péči o děti, mládež a dospělé – na celou rodinu.

3.1.1. Pečovatelská služba

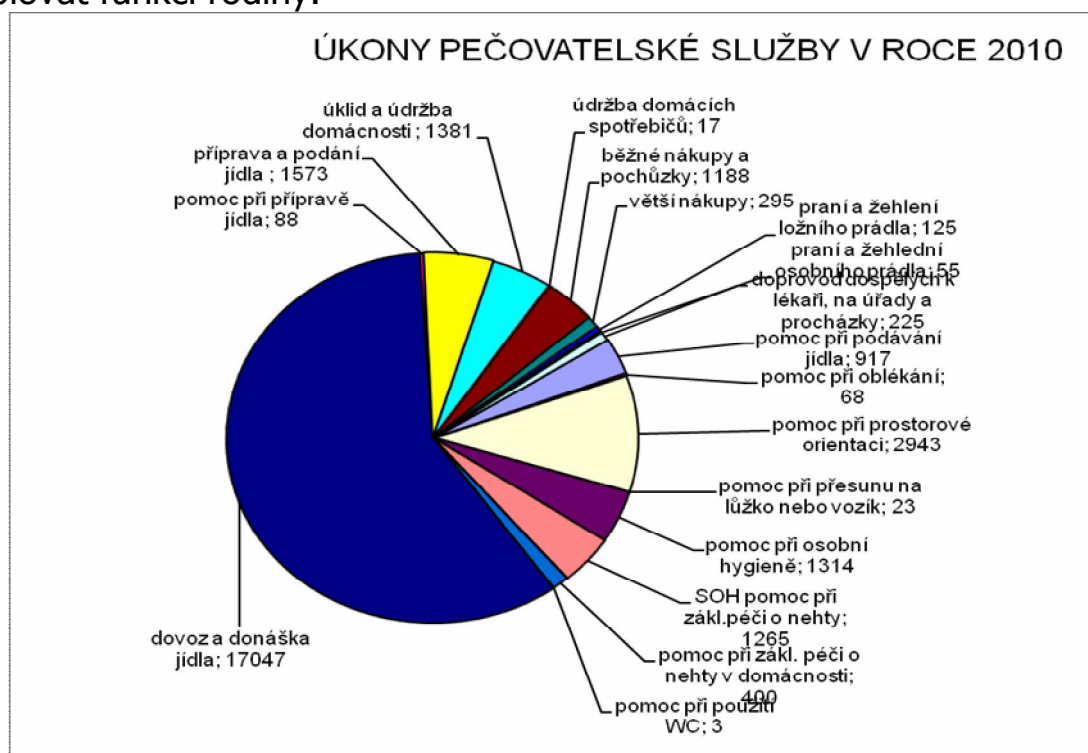
Je hlavní složkou Centra sociálně zdravotních služeb a zajišťuje všestrannou péči o staré, zdravotně postižené a dlouhodobě nemocné občany .

Mezi nejčastěji poskytované služby patří dovoz oběda a jeho podávání, zajišťování nákupů a nutných pochůzek, úklid, dohled a pomoc při osobní hygieně. K tomuto účelu bylo zřízeno středisko osobní hygieny, kde se nachází speciální sprchový komplex pro tělesně postižené a vybavení pro poskytování péče o vlasy a nehty. Pro zvýšení kvality poskytované péče bylo zajištěno rozšíření při výběru jídla a klienti tak nyní mají každodenně možnost výběru ze čtyř jídel. Ostatní poskytované služby se stále více posouvají k péči o lidi s vážnějšími zdravotními diagnózami (lidé s vážnějšími poruchami hybnosti, s psychickými poruchami atd.). Všechny pracovnice pečovatelského úseku CSZS mají

kvalifikační kurz pro pracovníky v sociálních službách a každoročně se vzdělávají na odborných školeních a přednáškách v souladu se zákonem č. 108/2006 Sb.



Pečovatelky si vedou narozeninový kalendář, během roku se pořádají různé společenské akce, v případě hospitalizace je stav osamělých klientů neustále sledován a v nutných případech jsme ochotni i zařídit vypravení pohřbu. Pečovatelská služba se tak u opuštěných seniorů snaží i částečně suplovat funkci rodiny.



K 31.12. 2010 je počet klientů pečovatelské služby 320. Dovážka oběda je zajišťována cca 110 klientům .

3.1.2. Odborné sociální poradenství

Odborné sociální poradenství bylo poskytováno nejen klientům pečovatelské služby a domácí zdravotní péče, ale také ostatním občanům Prahy 17, kteří o pomoc požádali. Poskytování služby se řídí zákonem o sociálních službách a zásadami standardů kvality sociálních služeb.

3.1.2.1. Sociální poradenství

Jedná se o podání základních informací ze sociálně právní oblasti: dávky státní sociální podpory a péče, případně doprovod a pomoc při vyřizování těchto dávek na úřadě, pomoc při sepsání žádostí nebo odvolání na úřady či k soudu atd. (především rodinná, bytová problematika, dlužnictví, nezaměstnanost). Nedílnou součástí sociálního poradenství je podávání komplexních informací o sociální síti ČR a možnostech jejího využití. V roce 2010 bylo sociální poradenství poskytnuto cca 1150 klientům.

Nabízíme také poradenství v oblasti kompenzačních pomůcek (i při ošetřování ležících pacientů).

Tato sociální služba je podporou klientů v jejich obtížné sociální situaci, kterou nejsou schopni řešit vlastními silami. Určená je především osobám zdravotně znevýhodněným, seniorům, jejich rodinným příslušníkům a osobám pečujícím. Odborné sociální poradenství je služba poskytovaná zejména formou přímého osobního kontaktu (72%), telefonicky (27%), písemně nebo emailem.

Poradenství je poskytováno bezplatně.

3.1.2.2. AT (alko-toxo) poradna s AT linkou

Cílem **AT poradny** je poskytování pomoci lidem, kteří se potýkají s problémy zneužívání návykových látek legálních i nelegálních. AT poradna nabízí individuální, partnerskou i rodičovskou terapii.

AT poradna nabízí individuální , rodinnou a partnerskou psychoterapii, edukační pohovory, prvkontakty a další prvky patřící do práce AT poradny.

Poskytuje také poradnu formou e-mailového kontaktu, telefonickou psychoterapeutickou, konzultační, podpůrnou a edukační službu. Zdarma provádíme toxikologické testy a testy na alkohol pro klienty z Prahy 17.

Poradna je plně vytížena, jejích služeb v průměru na jeden den využije 6 – 9 klientů, často v doprovodu rodinných příslušníků. Součástí služeb poskytovaných poradnou je doléčovací skupina, která probíhá každý čtvrtek od 17 do 19 hodin a účastní se jí v průměru 15 klientů.

Provoz **AT linky** je každý čtvrtek, včetně svátků v době od 7 do 23 hodin.

Služby jsou poskytovány na základě zájmu klienta, který službu kontaktuje telefonicky, emailem či osobně. Kontakty s klienty jsou důvěrné a musí být prováděny diskrétně.

Během roku 2008 jsme úspěšně prošli certifikačním řízením Rady vlády pro koordinaci protidrogové politiky a byl nám udělen Certifikát na ambulantní léčbu.

AT linka poskytuje anonymní telefonickou krizovou intervenci: Splňuje cíle krizové telefonické intervence aktuální/stabilizace klienta, snížení nebezpečí prohlubující se krize atd./ a cíle perspektivní/propracování blízké budoucnosti, směřování k řešení atd./.

Telefonická intervence splňuje možnost okamžité anonymní konsultace, kontaktu s odborníkem, bez odkladu, bez této péče hrozí riziko další zátěže, prohloubení krize a dopadů s tímto spojené. Klient nemusí vystoupit z anonymity.

Během roku 2010 využilo nabídku služeb AT poradny s AT linkou více než 1 500 klientů, značná část klientů dochází do naší služby opakovaně a delší časové období.

3.1.2.3 Speciálně pedagogická poradna, logopedie

Speciálně pedagogická poradna, logopedie zajišťuje:

- Systematickou nápravu specifických poruch učení (dyslexie, dysortografie, dysgrafie) skupinovou i individuální formou

Pod vedením speciálních pedagogů probíhá individuální reedukace pro děti se specifickými poruchami učení a pro děti se školním neúspěchem a špatnou koncentrací pozornosti. Konzultace se zúčastní dítě spolu s rodiči.

- Předškolní přípravu budoucích prvňáčků – skupinovou formou

Jedná se o práci se skupinou školsky nezralých dětí, během které pedagožky podporují rozvoj všech podstatných oblastí podílejících se zvládnutí nástupu školní docházky a osvojování si učiva 1. třídy ZŠ. Skupina se schází 1x měsíčně, děti jsou do ní doporučovány psychologem.

- Logopedickou péči – diagnostika a poradenství v oblasti logopedie, nápravu vadné výslovnosti, překonávání obtíží v komunikaci a rozvoj slovní zásoby – skupinovou i individuální formou

Jde o skupinové nápravy vadné výslovnosti u předškolních dětí přímo v MŠ (Socháňova 1175 a Socháňova 1176).

- Kurzy práce na PC pro seniory zaměřené na elektronickou komunikaci. Senioři pracují ve skupinách po šesti. Skupiny jsou rozděleny dle znalostí a dovedností na začátečníky a pokročilé. Kurzy probíhají jednou týdně a pro účastníky jsou bezplatné.

V roce 2010 se speciálně pedagogickou poradnou spolupracovalo více než 1500 klientů, značná část z nich vstoupila do kontaktu s námi opakovaně.

3.1.2.4. Psychologická poradna

Poradna je koncipována jako péče ambulantní, po dohodě je ve vyjímečných případech možnost kontaktu v domácnosti klienta. Poradna zabezpečuje:

- **Krizovou intervenci** – tj. psychologickou 1. pomoc. Jedná se o ošetření akutně vzniklých obtíží bez omezení věkem nebo problematikou, s doporučením následné péče, zprostředkování kontaktů se specializovanými institucemi psychosociální sítě.
- **Péči o dětskou populaci od narození do adolescence** (psychologická a pedagogicko-psychologická diagnostika, spolupráce s mateřskými a základními školami).
- **Psychologické poradenství** / spolupráce s OPD, soc. odborem MÚ, odd. soc. prevence).
- **Psychoterapeutické vedení** individuální i rodinné s důrazem na komplexní péči o celý rodinný systém,

V evidenci psychologické poradny za rok 2010 je celkem 170 klientů, přičemž pro statistické účely rozlišujeme 3 druhy kontaktu s klientem dle jeho intenzity a délky trvání. Ve srovnání s předchozím rokem se procentuální zastoupení jednotlivých forem kontaktu nemění,

- většinu tvoří jednorázové návštěvy s kontrolou dle potřeby,
- následná střednědobá péče byla poskytnuta cca ve 30% klientů
- a v dlouhodobém vedení (většinou psychoterapeutickém) setrvává zhruba 11% klientů

Při své práci psycholožka v zájmu svých klientů spolupracuje se sociálním odborem MÚ, oddělením péče o dítě, oddělením sociální prevence, předškolními a školními zařízeními. Důraz je kladen zejména na spolupráci s obvodními a praktickými lékaři v oblasti psychosomatických poruch u dětí, na práci s dětmi dlouhodobě zdravotně postiženými a na úseku prevence sociopatologických jevů je úzká spolupráce s vedením nízkoprahového zařízení pro děti a mládež Klub 17.

3.1.3. Nízkoprahové zařízení pro děti a mládež „Klub 17“

Nízkoprahové denní centrum poskytuje ambulantní, popřípadě terénní služby dětem ve věku od 6 do 18 let ohroženým společensky nežádoucími jevy. Cílem služby je zlepšit kvalitu jejich života s předcházením nebo snížením sociálních a zdravotních rizik souvisejících s jejich způsobem života, umožnit jim lépe se orientovat v jejich sociálním prostředí a vytvářet podmínky k řešení jejich nepříznivé sociální situace. Zaměření činnosti nízkoprahového klubu pro děti a mládež je na osoby,

kteřé nevyhledávají běžnou institucionalizovanou pomoc. Služba je poskytována v co nejvíce běžném přirozeném prostředí klienta s ustáleným pracovním týmem.

Pro realizaci služby není třeba znát podrobné údaje o klientovi. Pro poskytování služby jsou odstraněny či minimalizovány psychologické, sociální i technické bariéry.

Cíle služby jsou nastaveny na minimalizaci rizik spojených s životním stylem klienta.

Základní metodou práce je princip kontaktní práce, což je komplex nízkoprahově orientovaných služeb, jejichž cílem je vytvářet podmínky pro navázání kontaktu a konkrétní kontaktní práci s cílovou skupinou, tedy mladými lidmi ve věku 6 - 18 let, kteří nemohou či nechtějí vyhledat standardní institucionalizovanou pomoc a u kterých je předpoklad potřeby o účelnosti této pomoci.

Klub 17 je otevřen v úterý, středa a pátek od 15 do 19 hodin vždy za přítomnosti dvou pracovníků a jednoho asistenta. Klub je otevřen kontinuálně během celého roku, o letních prázdninách je otevřeno do 14. července a znovu zahajujeme provoz 14. srpna v příslušném roce.

Návštěvníci klubu mohou bezplatně využívat veškeré zařízení klubu, mohou si zahrát stolní tenis, stolní fotbal, elektronické šipky, stolní hry, sportovní vybavení atd. V rámci klubu se kupují časopisy, které jsou k zapůjčení. V klubu se pořádají tématické dny jako např. výtvarné a návštěvníci dle svého rozhodnutí se mohou aktivit účastnit či nikoli. V nabídce klubu je stabilně možnost doučování a využití počítačů s připojením na internet. Velmi vítanou možností je využívání zahradního areálu.

Cílem práce je vytvoření bezpečného prostoru všem klientům natolik, aby se mohli svěřovat se svými problémy a obavami a společně hledat východisko z těchto situací za spolupráce pracovníka klubu.

Pracovníci klubu spolupracují s řadou institucí s návaznou pomocí pro klienta, v případě přání klienta mohou poskytnout i doprovodné služby.

Veškeré služby nízkoprahového klubu jsou poskytovány zcela zdarma.

Za rok 2010 do našeho zařízení evidujeme přes 4600 vstupů, prostřednictvím asi 150 klientů.

Během roku jsme uspořádali 16 akcí navíc (pyžamová párty, karneval, Den dětí, narozeniny Klubu 17, Bowling v Mantě, Vánoce a další).

3.2. Služby navazující na sociální služby - kluby seniorů a zdravotně znevýhodněných

V klubech seniorů se na území Městské části Praha 17 pravidelně schází a poskytovaných aktivizačních programů využívá cca 100 klientů

prostřednictvím klubu Průhon a klubu Bílá hora a klubu zdravotně znevýhodněných GEMINI.

O klubech pro seniory se uživatelé dozvídají prostřednictvím regionálních Řepských novin, přes ÚMČ Praha 17, lékaře, ale především od svých vrstevníků. Uživatelé služby se scházejí 3x týdně v klubech pro seniory. Náplní klubů je kromě setkání samotného rozmanitý program, který sestavuje sociální pracovníce Centra sociálně zdravotních služeb (garant klubu) společně s neaktivnějšími členy klubů - koordinátorkami.

Jedná se především o přednáškovou činnost z různých oblastí a aktivizační činnosti (Městská policie, fyzioterapie, pracovní terapie atd.). Uživatelé služby se pravidelně dozvídají o novinkách v oblasti sociálního zabezpečení a zdravotnictví např. informace o sociálních dávkách, síti zařízení sociálních služeb, zdravotních pomůckách a jejich využití, dále o novinkách v legislativě, právech pacientů atd.

Setkávání pro seniory je důležitým momentem v prevenci sociální izolace a aktivního trávení volného času.

Do stejné kategorie poskytovaných služeb řadíme i klub Gemini, který vznikl z iniciativy zdravotně znevýhodněných občanů Řep a sympatizujících seniorů. Činnost tohoto klubu se rozvíjí a její skladba je v mnohém obdobná jako v klubech seniorů. Zájemci se setkávají jednou týdně v Centru sociálně zdravotních služeb, pobočce Socháňova 1221, kde využíváme bezbariérové prostředí pro naše uživatele.

Velmi oblíbené jsou poetické pořady, prostor pro společné setkávání a sdělování nových poznatků. Do klubu zveme také různé odborníky k přednáškám aktuálních novinek například ze sociální oblasti nebo společensky zajímavých a potřebných oblastí.

Setkávání v klubu Gemini pro osoby se zdravotním znevýhodněním má významné postavení v jejich životě, často slyšíme slova ocenění i opodstatněnosti této možnosti setkávání.

3.3. Zdravotní úsek

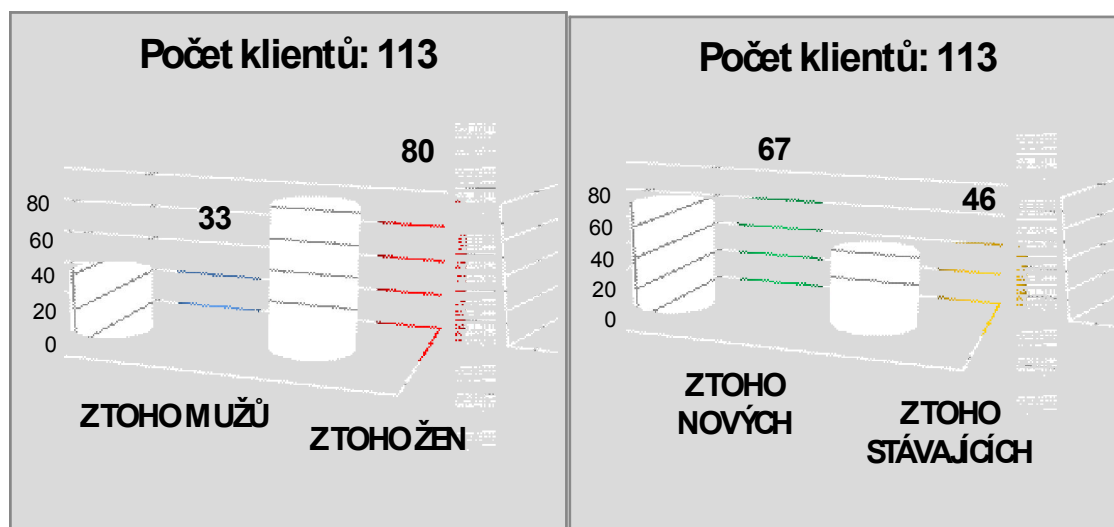
3.3.1. Domácí zdravotní péče

Domácí zdravotní péče je zajišťována v prostředí klienta středním zdravotnickým personálem, tj. registrovanými zdravotními sestrami s praxí u lůžka a registrovanými fyzioterapeutkami. Úkony zdravotní péče jsou prováděny na základě indikace ošetřujícího lékaře a jsou hrazeny zdravotními pojišťovnami. Jsme smluvními partnery VZP, ZP Ministerstva vnitra ČR, Vojenské ZP ČR a OZP zaměstnanců bank, pojišťoven a stavebnictví. Naším cílem je poskytovat komplexní péči, proto je zajištěna úzká spolupráce s pečovatelskou službou.

Od roku 1999 je péče rozšířena o ošetřování pacientů ležících a v terminálním stadiu života, s tím souviselo rozšíření péče na odpoledne a

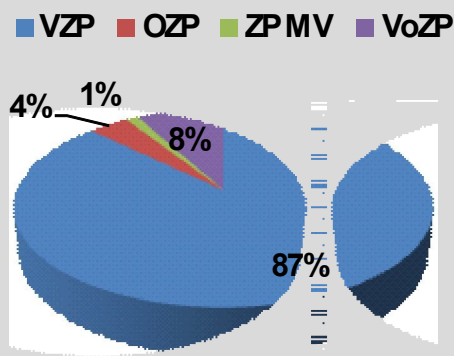
soboty a neděle. Jedná se o klienty, kteří chtějí poslední dny svého života prožít doma, ve svém prostředí.

V průběhu roku 2010 byla zdravotní péče poskytována 113 klientům - pojištěncům výše uvedených zdravotních pojišťoven.



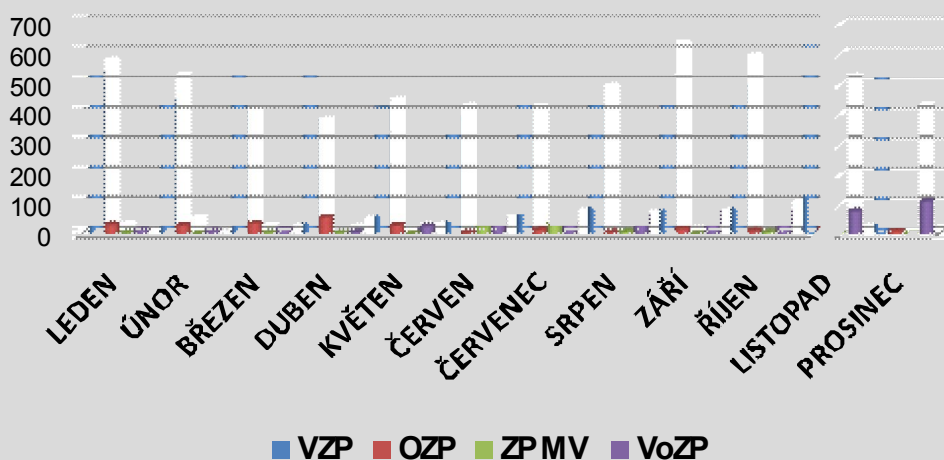
Zdravotními sestrami bylo vykonáno celkem 4411 návštěv u klientů. V domácím prostředí byli ošetřováni klienti s onemocněními srdečně cévními, neurologickými, kožními, onkologickými, s onemocněními pohybového aparátu, s diabetem mellitus II. typu. Nejčastěji prováděnými zdravotními výkony byly kontroly zdravotního stavu, krevního tlaku a pulsu, ošetření ran - proleženin, vředů apod., odběry biologického materiálu - krve, moči, stěry, vyšetření glykemie, aplikace injekcí, ošetření stomií, příprava a podávání léků a jejich kontrola, edukace a kontrola léčebného režimu, ošetřovatelská rehabilitace - nácvik úkonů vedoucích k zlepšení sebeobsluhy a celkové soběstačnosti. Některým klientům byla poskytována komplexní ošetřovatelská péče ve spolupráci s pečovatelskou službou. V domácím prostředí bylo ošetřováno i několik klientů v terminálním stádiu onemocnění. Zdravotní péče byla zajištěna po celý týden včetně večerních hodin, víkendů a svátků. V roce 2010 bylo devíti zdravotními sestrami CSZS provedeno celkem 6716 zdravotních výkonů.

Poměr výkonů za rok 2010 vykazovaných jednotlivým pojišťovnám



Největší počet klientů tvořili pojištěnci zdravotní pojišťovny VZP. Nejčastěji žádali domácí zdravotní péči pro klienty praktičtí lékaři z Řep a Zličína.

Počet výkonů vykazovaných jednotlivým pojišťovnám v měsících roku 2010



Naším cílem je poskytovat kvalitní komplexní péči, proto je zajištěna úzká spolupráce s fyzioterapeutkou, s pečovatelskou službou, sociálními pracovníky a půjčovnou kompenzačních pomůcek v rámci CSZS. Pracovníci jsou ve svém oboru soustavně vzděláváni, jsou seznamováni s legislativou ve věcech poskytování sociálních příspěvků a možnostmi další péče, tzn. pečovatelská služba, asistenční služba, sociální poradenství.

3.3.2. Rehabilitace

Rehabilitace v domácnosti klienta je součástí domácí zdravotní péče. Je zaměřená jednak na nácvik soběstačnosti pacienta v bytě po návratu z nemocnice, rozvíčování postižených končetin po cévních mozkových příhodách a po zlomeninách a na kondiční cvičení, kterým si klient v průběhu jednoho až dvou měsíců může zlepšit svoji fyzickou kondici. Součástí rehabilitační péče je také poradenství v oblasti kompenzačních pomůcek a nácvik při jejich používání. Nejčastější diagnózou jsou úrazy a degenerativní onemocnění. V současnosti máme 2 registrované fyzioterapeutky, které splňují kritéria odbornosti dle zákona č.96/2006 Sb. Jedna se věnuje fyzioterapii v DPS Zličín a druhá návštěvní službě. Obě mají předepsané vzdělání včetně atestace v oboru LTV a Aplikované fyzioterapie. V roce 2010 bylo 48 klientů, z toho 33 žen a 15 mužů. Většina klientů je smluvním pojištěncem VZP.

Domácí zdravotní péči i rehabilitaci provádíme pro pojištěnce smluvních pojišťoven zdarma. Jedná se o tyto pojišťovny: VZP, ZP MVČR, VoZP a OZP. V případě nesmluvních pojišťoven a ostatní zájemce poskytujeme fyzioterapii za přímou úhradu.

4. POSKYTOVANÉ SLUŽBY V RÁMCI DOPLŇKOVÉ ČINNOSTI

CSZS provozuje kromě své hlavní činnosti, tj. činnosti, ke které bylo zřízeno, také podnikatelské aktivity – doplňkovou činnost za tržní ceny pro ostatní občany. Zisk z této činnosti je v souladu se zákonem č. 250/2000 Sb., O rozpočtových pravidlech územních rozpočtů v platném znění, použit na úhradu nákladů hlavní činnosti.

Centrum poskytuje:

- půjčování kompenzačních (rehabilitačních) pomůcek
- kopírování
- praní a žehlení prádla
- pronájem nebytových prostor

4. HOSPODAŘENÍ

CSZS hospodaří s finančními prostředky získanými vlastní (hlavní) činností, s prostředky přijatými z rozpočtu zřizovatele – městské části Praha 17, s prostředky svých fondů, s prostředky získanými svou doplňkovou činností a s dotacemi a dary od fyzických a právnických osob. V roce 2010 získalo CSZS dotace **1 218 000 Kč** od MPSV ČR, **150 000 Kč** od MV ČR, **215 000 Kč** od Hlavního města Prahy, **1 041 500 Kč** od M.Č. Praha 17, **500 000 Kč** od M.Č. Praha - Zličín a dar **100 000 Kč** od Letiště Praha, a.s. na poskytování sociálních, zdravotních a navazujících služeb.

Aktiva

ROZVAHA K 31.12. 2010 / v Kč /

Pasiva

A. Stálá aktiva	284 607	C. Vlastní zdroje krytí s. a o.aktiv	1 203 239
Dlouhodobý nehmotný majetek	54 440	Jmění účetní jednoty	284 607
Oprávky k dlouh.nehm.. majetku	54 440-	Finanční a peněžní fondy	823 402
Dlouhodobý hmotný majetek	2 988 390	Výsledek hospodaření	95 230
Oprávky k hmot.inv.majetku	2 703 783-		
B. Oběžná aktiva	3 785 640	D. Cizí zdroje	2 867 008
Zásoby	39 733	Krátkodobé závazky	2 250 820
Pohledávky	795 034	Přechodné účty pasivní	616 188
Finanční majetek	1 347 144		
Přechodné účty aktivní	1 603 729		
ÚHRN AKTIV	4 070 247	ÚHRN PASIV	4 070 247

VÝKAZ ZISKU A ZTRÁTY K 31.12. 2010 / v Kč /

Název položky	Hlavní činnost	Doplňková činnost
spotřeba materiálu	824 199	4 200
spotřeba energie	394 408	101 288
opravy a udržování	94 356	3 591
cestovné	44 694	
náklady na reprezentaci	10 474	
ostatní služby	945 384	4 343
mzdové náklady	7 630 335	77 991
zákonné sociální pojištění	2 281 470	26 517
zákonné sociální náklady	248 934	56
ostatní sociální náklady	30 229	
daň silniční		900
ostatní daně a poplatky	2 950	
jiné ostatní náklady	50 570	
odpisy dlouhodobého nehm. a hm. majetku	13 673	
ostatní finanční náklady	45 606	12
Náklady celkem	12 617 282	218 898
tržby z prodeje služeb	1 749 006	215 758
výnosy z pronájmu		98 370
úroky	15 084	
zúčtování fondů		
čerpání fondů	125 000	
jiné ostatní výnosy	373 692	
Příspěvky a dotace na provoz	10 354 500	
Výnosy celkem	12 617 282	314 128
Hospodářský výsledek	0	95 230

Pozn.: položky rozvahy a výkazu zisku a ztráty zde neuvedené jsou nulové

6. VÝHLED DO BUDOUCNOSTI

Také v roce 2011 čeká Centrum sociálně zdravotních služeb mnoho práce. Budeme dále pokračovat v realizaci dlouhodobého projektu týkajícího se vytvoření komunitního centra pro všechny generace občanů v městské části Praha 17. Naše služby se budeme nadále snažit přizpůsobovat přáním a potřebám klientů a doufáme, že se na nás budou i nadále s důvěrou obracet.

Věříme, že všechny tyto aktivity přispějí ke zkvalitnění našich služeb, které jsou dostupné pro všechny občany MČ Praha 17.



Kde nás najdete - sídlo Centra sociálně zdravotních služeb v Praze - Řepčín

CENTRUM SOCIÁLNĚ ZDRAVOTNÍCH SLUŽEB

*příspěvková organizace, zapsaná u Městského soudu v Praze,
oddíl Pr, vložka 755 dne 5.8. 2000*

ředitel: PhDr. Jindřich Kadlec

adresa: 163 00 Praha 6 – Řepy, Bendova 5/1121

IČO: 67365647, DIČ: CZ67365647,

Bankovní spojení: Česká spořitelna a.s.,

č. bankovního účtu: 0168034319/0800

Tel.: 235 314 141, 235 313 182

Pobočka Socháňova 1221 – Klub 17: 235 311 791

AT linka a poradna: 724 307 775

Pobočka DPS Zličín: 257 951 099

Fax: 235 300 474

E-mail: cszs@iol.cz

WWW.CSZS.CZ